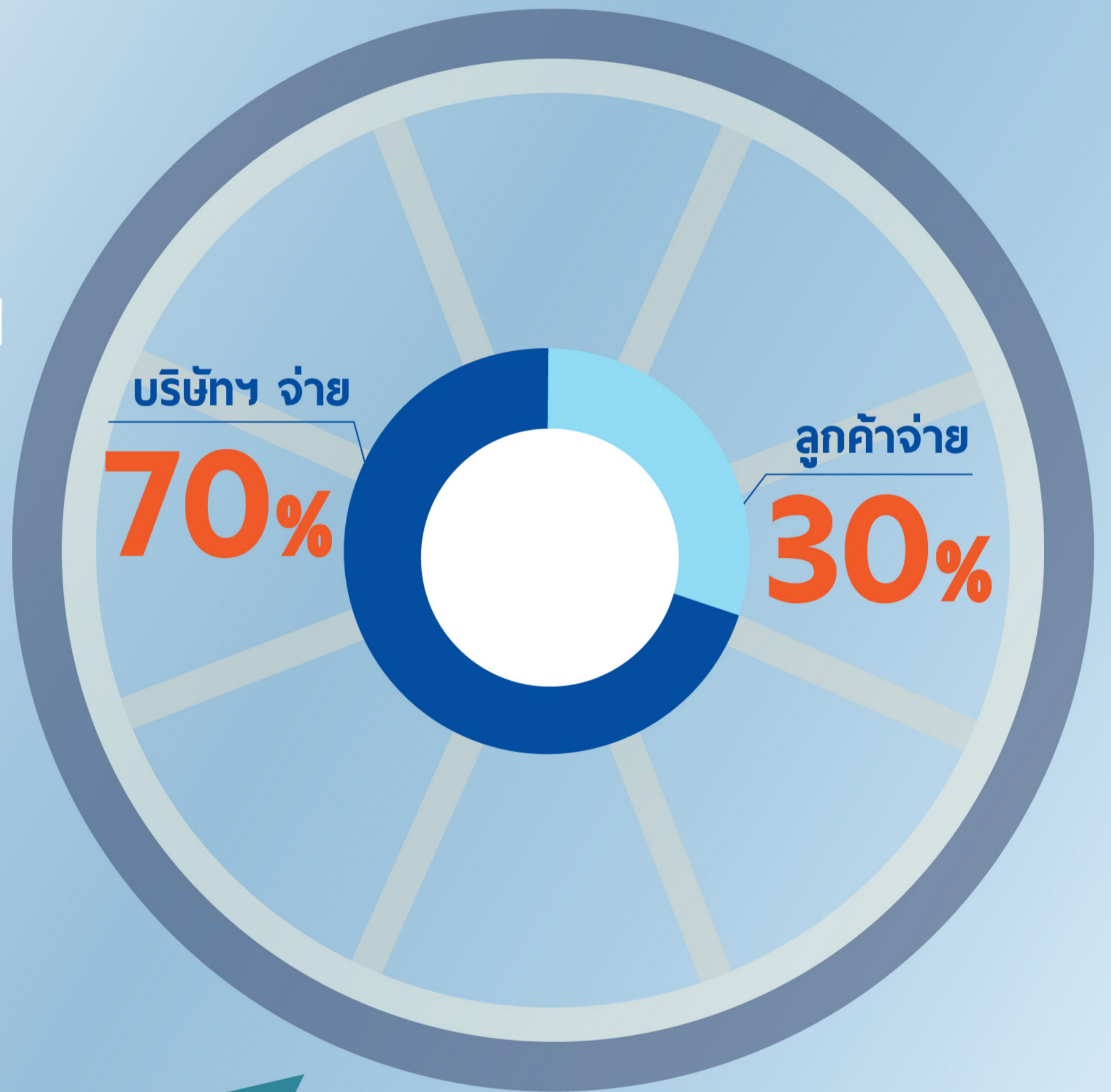




# COPAYMENT

Copayment = จ่ายร่วม แต่มั่นคงระยะยาว



# COPAYMENT



## ใครบ้างที่จะเข้าเงื่อนไข Copayment

กรมธรรม์ประกันสุขภาพที่เริ่มคุ้มครอง ตั้งแต่ มีนาคม 2568 เป็นต้นไป  
จะมีเงื่อนไข Copayment ระบุในกรมธรรม์  
ซึ่งจะมีเกณฑ์การเข้าเงื่อนไข Copayment ระบุไว้อย่างชัดเจน  
ดังนั้น ควรทำความเข้าใจเงื่อนไขของ Copayment อย่างละเอียด

## สำหรับกรมธรรม์ใหม่ที่เริ่มคุ้มครองตั้งแต่ มีนาคม 2568 เกณฑ์การเข้าเงื่อนไข Copayment แบ่งออกเป็น 3 กรณี

### กรณีที่ 1: การเจ็บป่วยเล็กน้อย (Simple diseases)

<b>กรณีที่ 1</b>	การเคลมสำหรับ <b>โรคที่ไม่รุนแรง</b> (Simple Diseases) หรืออาการที่ไม่จำเป็นต้องนอนโรงพยาบาล	จำนวนการเคลม มากกว่าหรือเท่ากับ <b>3 ครั้ง</b> ต่อปีกรมธรรม์	และ	อัตราการเคลม มากกว่าหรือเท่ากับ <b>200%</b> ของเบี้ยประกันสุขภาพ	จะต้องร่วมจ่าย <b>30%</b> ทุกค่ารักษาในปีถัดไป

### กรณีที่ 2: การเจ็บป่วยโรคทั่วไป (ไม่รวมโรคร้ายแรงและการผ่าตัดใหญ่)

<b>กรณีที่ 2</b>	การเคลมสำหรับ <b>โรคทั่วไป</b> แต่ไม่นับรวม การผ่าตัดใหญ่ และโรคร้ายแรง	จำนวนการเคลม มากกว่าหรือเท่ากับ <b>3 ครั้ง</b> ต่อปีกรมธรรม์	และ	อัตราการเคลม มากกว่าหรือเท่ากับ <b>400%</b> ของเบี้ยประกันสุขภาพ	จะต้องร่วมจ่าย <b>30%</b> ทุกค่ารักษาในปีถัดไป

### กรณีที่ 3: หากเข้าเงื่อนไขทั้งในกรณีที่ 1 และ 2

<b>กรณีที่ 3</b>	การเคลมเข้าเงื่อนไข	<b>กรณีที่ 1</b> และ <b>กรณีที่ 2</b>	จะต้องร่วมจ่าย <b>50%</b> ทุกค่ารักษาในปีถัดไป

ถ้าเข้าเงื่อนไข Copayment แล้วจะมีผลทุกปีกรมธรรม์หรือไม่ หรือแค่ปีกรมธรรม์เดียว



สรุป : Copayment จะปรับเปลี่ยนได้เมื่อสถานการณ์การเคลมดีขึ้น โดยบริษัทจะพิจารณาทุกรอบปีกรมธรรม์

# เกณฑ์การเข้าเงื่อนไข COPAYMENT

สำหรับกรมธรรม์ใหม่ที่เริ่มคุ้มครองตั้งแต่ มีนาคม 2568

## กรณีการเจ็บป่วยเล็กน้อย Simple diseases

1

การเคลมสำหรับโรคที่ไม่รุนแรง (Simple diseases) หรืออาการที่ไม่จำเป็นต้องนอนโรงพยาบาล จำนวนการเคลม  $\geq 3$  ครั้งต่อปีกรมธรรม์ และมีอัตราการเคลม  $\geq 200\%$  ของเบี้ยประกันสุขภาพ จะต้องร่วมจ่าย **30%** ทุกค่ารักษาในปีกรมธรรม์ถัดไป



**ตัวอย่าง** การเจ็บป่วยเล็กน้อย (Simple diseases)

ค่าเบี้ยประกันสุขภาพต่อปี 20,000 บาท

ค่าใช้จ่ายในการรักษาผู้ป่วยใน (IPD) สำหรับการเจ็บป่วยเล็กน้อย

**ครั้งที่ 1 :** 10,000 บาท **ครั้งที่ 2 :** 15,000 บาท **ครั้งที่ 3 :** 20,000 บาท

การคำนวณอัตราการเคลม :  $\frac{10,000+15,000+20,000}{20,000} \times 100 = 225\%$

**ผลลัพธ์** เนื่องจากมีการรักษา  $\geq 3$  ครั้ง และอัตราการเคลม  $\geq 200\%$

ผู้เอาประกันภัยจะต้องจ่าย Copayment **30%**

สำหรับค่ารักษาในปีกรมธรรม์ถัดไป

**ตัวอย่าง** การเจ็บป่วยทั่วไป (ไม่นับรวมโรคร้ายแรง และการผ่าตัดใหญ่)

ค่าเบี้ยประกันสุขภาพต่อปี 20,000 บาท

ค่าใช้จ่ายในการรักษาผู้ป่วยใน (IPD) สำหรับการเจ็บป่วยทั่วไป

**ครั้งที่ 1 :** 30,000 บาท **ครั้งที่ 2 :** 25,000 บาท **ครั้งที่ 3 :** 30,000 บาท

การคำนวณอัตราการเคลม :  $\frac{30,000+25,000+30,000}{20,000} \times 100 = 425\%$

**ผลลัพธ์** เนื่องจากมีค่ารักษา  $\geq 3$  ครั้ง และอัตราการเคลม  $\geq 400\%$

ผู้เอาประกันภัยจะต้องจ่าย Copayment **30%**

สำหรับค่ารักษาในปีกรมธรรม์ถัดไป

2

## กรณีการเจ็บป่วยโรคทั่วไป

(ไม่รวมโรคร้ายแรง และการผ่าตัดใหญ่)

สำหรับการเคลมโรคทั่วไป แต่ไม่นับรวมการผ่าตัดใหญ่ และโรคร้ายแรง

จำนวนการเคลม  $\geq 3$  ครั้งต่อปีกรมธรรม์

และมีอัตราการเคลม  $\geq 400\%$

ของเบี้ยประกันสุขภาพ จะต้องร่วมจ่าย **30%**

ทุกค่ารักษาในปีกรมธรรม์ถัดไป



## เข้าเงื่อนไข ทั้งในกรณีที่ 1 และ 2

3

การเคลมเข้าเงื่อนไข **กรณีที่ 1** การเจ็บป่วยเล็กน้อย

(Simple Diseases) และ**กรณีที่ 2** การเจ็บป่วยทั่วไป

จะต้องร่วมจ่าย **50%**

ทุกค่ารักษาในปีกรมธรรม์ถัดไป



**ตัวอย่าง** สำหรับการเจ็บป่วยเล็กน้อย หรือการเจ็บป่วยทั่วไป

(ไม่นับรวมโรคร้ายแรง และผ่าตัดใหญ่)

**ครั้งที่ 1 :** 10,000 บาท

**ครั้งที่ 1 :** 30,000 บาท

**ครั้งที่ 2 :** 15,000 บาท

**ครั้งที่ 2 :** 25,000 บาท

**ครั้งที่ 3 :** 20,000 บาท

**ครั้งที่ 3 :** 30,000 บาท

การคำนวณอัตราการเคลมสำหรับการเจ็บป่วยเล็กน้อย

$\frac{(10,000+15,000+20,000)}{20,000} \times 100 = 225\%$

การคำนวณอัตราการเคลมสำหรับการเจ็บป่วยทั่วไป

$\frac{30,000+25,000+30,000}{20,000} \times 100 = 425\%$

**ผลลัพธ์** เนื่องจากเข้าเงื่อนไขทั้งกรณีที่ 1 และ 2

ผู้เอาประกันภัยจะต้องจ่าย Copayment **50%**

สำหรับค่ารักษาในปีกรมธรรม์ถัดไป

### การคำนวณอัตราการเคลม

$$\frac{\text{ค่ารักษาพยาบาล ที่บริษัทประกันภัยจ่ายต่อปีกรมธรรม์}}{\text{ค่าเบี้ยประกันสุขภาพต่อปีกรมธรรม์}} \times 100 = \% \text{ อัตราการเคลม}$$



## ถ้าเข้าเงื่อนไข Copayment ที่เริ่มคุ้มครองตั้งแต่ มีนาคม 2568

จะต้องร่วมจ่ายค่ารักษาพยาบาลในทุกๆ การรักษาหรือไม่

สำหรับกรมธรรม์ที่เข้าเงื่อนไข Copayment

ในปีต่ออายุถัดไป ผู้เอาประกันภัยจะต้องจ่ายสัดส่วนที่กำหนด **30%** หรือ **50%**  
ทุกค่ารักษาพยาบาล ไม่ว่าจะเป็นโรคร้ายแรง หรือการผ่าตัดใหญ่

### ตัวอย่าง สถานการณ์ปีกรมธรรม์ที่เข้าเงื่อนไข สำหรับ Copayment 30%

ผู้เอาประกันภัยเข้าโรงพยาบาล 3 ครั้ง	ค่ารักษาพยาบาล	ผู้เอาประกันภัยจ่าย 30%
ครั้งที่ 1 โรคร้ายแรง (Critical illness)	200,000 บาท	60,000 บาท
ครั้งที่ 2 การผ่าตัดใหญ่ (Major surgery)	300,000 บาท	90,000 บาท
ครั้งที่ 3 โรคร้ายแรง (Critical illness)	200,000 บาท	60,000 บาท
รวมที่ผู้เอาประกันภัยจ่าย:		210,000 บาท



เนื่องจากค่ารักษาทั้งหมดเป็น **โรคร้ายแรง และการผ่าตัดใหญ่**  
**จึงไม่นับรวมการคำนวณเงื่อนไข Copayment** ผู้เอาประกันภัย  
จึงไม่ต้องจ่ายร่วม Copayment ในปีถัดไป

### ถ้าเข้าเงื่อนไข Copayment แล้ว จะมีผลทุกปีกรมธรรม์หรือไม่ หรือแค่ปีกรมธรรม์เดียว

Copayment จะปรับเปลี่ยนได้เมื่อสถานการณ์การเคลมดีขึ้น โดยบริษัทประกันภัย  
จะพิจารณาทุกกรอบปีกรมธรรม์ถ้าปีกรมธรรม์ใดไม่เข้าเงื่อนไข  
กรณีใดกรณีหนึ่ง ผู้เอาประกันภัยก็จะมีส่วนร่วมจ่าย Copayment  
ในปีกรมธรรม์ถัดไป แต่ถ้าปีกรมธรรม์ใดเข้าเงื่อนไข  
ก็จะต้องร่วมจ่ายค่ารักษาพยาบาลในปีกรมธรรม์ถัดไปเช่นกัน



### ลูกค้าที่ซื้อสัญญาเพิ่มเติมการประกันภัยสุขภาพก่อนหน้านี้ จะเข้าเงื่อนไข Copayment ด้วยหรือไม่

สัญญาเพิ่มเติมการประกันภัยสุขภาพที่มีผลคุ้มครอง  
ก่อน มีนาคม 2568 **และไม่ปล่อยให้ขาดอายุ**  
**(ต่ออายุอย่างต่อเนื่อง)** จะไม่มีเงื่อนไข Copayment

# SIMPLE DISEASES คืออะไร

## ลักษณะของ Simple Diseases



### อาการไม่รุนแรง:

อาการมักไม่ส่งผลกระทบต่อการใช้ชีวิตประจำวันในระยะยาว

### รักษาง่าย:

การรักษาไม่ซับซ้อน เช่น การใช้ยาสามัญประจำบ้าน หรือวิธีการธรรมชาติ



### หายได้เอง:

ในบางกรณีร่างกายสามารถฟื้นตัวได้เองโดยไม่ต้องพึ่งพาการรักษา

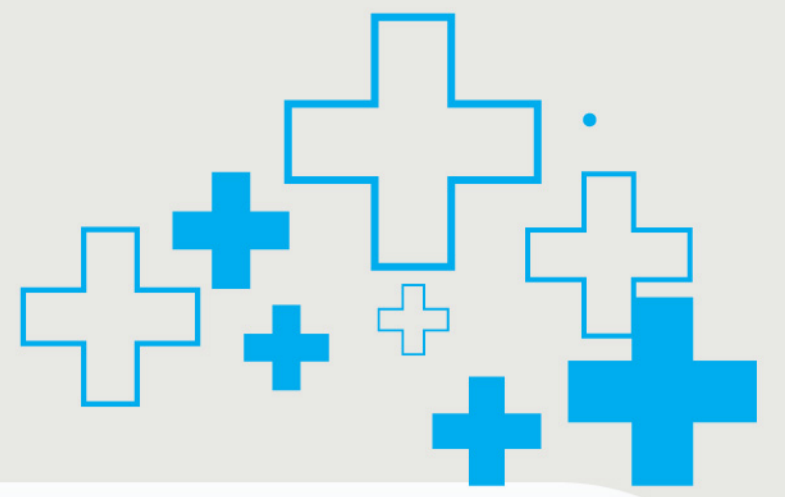
### พบได้บ่อย:

เป็นโรคหรืออาการที่พบได้ทั่วไปในทุกเพศทุกวัย



## ตัวอย่างการเจ็บป่วยเล็กน้อย (Simple Diseases)

- เวียนศีรษะ
- ไข้ไม่ระบุสาเหตุ
- ปวดหัว
- ตัดเชื้อทางเดินหายใจส่วนบน
- ไข้หวัดใหญ่
- ภูมิแพ้
- กล้ามเนื้ออักเสบ
- ท้องเสีย
- โรคกระเพาะอาหารอักเสบและกรดไหลย้อน



# รายชื่อโรคร้ายแรง และผ่าตัดใหญ่ ที่การเคลมจะไม่ถูกนับเข้าเงื่อนไข Copayment

## สำหรับกรมธรรม์ใหม่ที่เริ่มคุ้มครองตั้งแต่ มีนาคม 2568

- โรคสมองเสื่อมชนิดอัลไซเมอร์ (Alzheimer's disease)
- โรคของเซลล์ประสาทควบคุมการเคลื่อนไหว (Motor Neuron Disease)
- โรคโลหิตจางจากไขกระดูกไม่สร้างเม็ดโลหิต (Aplastic Anemia)
- โรคเยื่อหุ้มสมอง และไขสันหลังอักเสบจากเชื้อแบคทีเรีย (Bacterial meningitis)
- เนื้องอกในสมองชนิดที่ไม่ใช่มะเร็ง (Benign brain tumor)
- ตาบอด (Blindness)
- โรคมะเร็งระยะลุกลาม (Invasive Cancer)
- โรคกล้ามเนื้อหัวใจ (Cardiomyopathy)
- ตับวาย (Chronic Liver Disease/End-stage Liver disease/ Liver failure)
- โรคหลอดลมปอดอุดกั้นเรื้อรังขั้นรุนแรง/โรคปอดระยะสุดท้าย (Severe Chronic Obstructive Pulmonary Disease/ End-stage Lung disease)
- ภาวะโคม่า (Coma)
- โรคหลอดเลือดหัวใจตีบที่รักษาด้วยการสวนหลอดเลือดหัวใจ (Coronary Artery Disease requiring Angioplasty)
- การผ่าตัดเส้นเลือดเลี้ยงกล้ามเนื้อหัวใจ (Coronary Artery By-pass Surgery)
- กล้ามเนื้อหัวใจตายเฉียบพลันจากการขาดเลือด (Acute Heart Attack)
- การผ่าตัดลิ้นหัวใจโดยวิธีการเปิดหัวใจ (Open Heart Surgery for the Heart Valve)
- ไตวายเรื้อรัง(Chronic Kidney Failure)
- การสูญเสียการได้ยิน (Loss of Hearing)
- การสูญเสียการดำรงชีพอย่างอิสระ (Loss of independent living)
- การทุพพลภาพถาวรสิ้นเชิง (Total and permanent disability - TPD)
- การสูญเสียความสามารถในการพูด (Loss of speech)
- แผลไหม้จกรรจ์ (Major burn)
- การบาดเจ็บที่ศีรษะอย่างรุนแรง (Major Head Trauma)
- การผ่าตัดเปลี่ยนอวัยวะหรือปลูกถ่ายไขกระดูก (Major Organs Transplantation or Bone Marrow Transplantation)
- โรคของเซลล์ประสาทควบคุมการเคลื่อนไหว (Motor Neuron Disease)
- โรคระบบประสาทมัลติเพิล สเคอโรซิส (Multiple Sclerosis)
- โรคกล้ามเนื้อเสื่อม (Muscular Dystrophy)
- โรคไวรัสตับอักเสบขั้นรุนแรง (Fulminant Viral Hepatitis)
- โรคเส้นเลือดหัวใจตีบ (Other serious Coronary Artery Diseases)
- อัมพาตของกล้ามเนื้อแขนหรือขา (Paralysis)
- โรคพาร์กินสัน (Parkinson's Disease)
- โรคแรงดันในหลอดเลือดแดงปอดสูงแบบปฐมภูมิ (Primary Pulmonary Arterial Hypertension)
- ภาวะข้ออักเสบรูมาตอยด์ชนิดรุนแรง(Severe Rheumatoid Arthritis)
- โรคหลอดเลือดสมองแตกหรืออุดตัน (Major Stroke)
- การผ่าตัดเส้นเลือดแดงใหญ่เอออร์ตา (Surgery to Aorta)
- ไตอักเสบลุปัสจากโรคซิสเต็มมิก ลูปัส อิริธมา โตซัส (Lupus Nephritis from Systemic Lupus Erythematosus)
- สมองอักเสบจากเชื้อไวรัส (Viral Encephalitis)
- ภาวะอะแพลลิก (Apallic Syndrome หรือ Vegetative State)
- โรคหลอดเลือดสมองโป่งพองที่ต้องรักษาโดยการผ่าตัด (Cerebral Aneurysm Requiring Brain Surgery)
- โรคหลอดเลือดสมองที่ต้องได้รับการผ่าตัดลอกหลอดเลือดแดงคาโรติด (Stroke Requiring Carotid Endarterectomy Surgery)
- การฉีกขาดของรากประสาทต้นแขน (Multiple root avulsions of Brachial Plexus)
- โรคโปลิโอ (Poliomyelitis)
- การผ่าตัดกระดูกสันหลังคดที่ไม่ทราบสาเหตุ (Surgery for Idiopathic Scoliosis)
- ภาวะตับอ่อนอักเสบที่กลับเป็นซ้ำและเรื้อรัง (Chronic Relapsing Pancreatitis)
- โรคเท้าช้าง (Elephantiasis)
- โรคถุงน้ำในไต (Medullary Cystic Disease)
- โรคเนื้อเยื่อพังพืดอักเสบติดเชื้อและเป็นเนื้อตาย (Necrotizing Fasciitis and Gangrene)
- โรคหนังแข็งชนิดลุกลาม (Progressive Scleroderma or Diffuse systemic sclerosis/scleroderma)
- โรคลำไส้อักเสบเป็นแผลรุนแรง (Severe Ulcerative Colitis or Crohn's Disease)
- โรคมะเร็งระยะไม่ลุกลาม (Non-invasive cancer / Carcinoma in Situ)
- โรคหลอดเลือดสมองโป่งพองที่รักษาโดยใช้ขดลวดผ่านสายสวนทางหลอดเลือด (Cerebral Aneurysm Treatment by Endovascular Coiling)
- โรคหลอดเลือดสมองที่ได้รับการรักษาโดยวิธีใส่สายสวนเส้นเลือดแดงบริเวณคอ (Stroke Treatment by Carotid Angioplasty and Stent Placement)

ผ่าตัดใหญ่ คือ การผ่าตัดที่ต้องใช้ยาสลบ หรือการบล็อกเฉพาะส่วน เช่น บล็อกหลัง บล็อกแขน บล็อกขา



# FAQ รวมคำถามเกี่ยวกับ COPAYMENT

สำหรับกรมธรรม์ใหม่ที่เริ่มคุ้มครองตั้งแต่ มีนาคม 2568

- ถาม** เจือ้นไซ Copayment มีพาทัง IPD และ OPD ใช้หรือไม่  
**ตอบ** ไม่เกี่ยวกับการรักษาแบบผู้ป่วยนอก (OPD) ใช้เฉพาะกับการรักษาแบบผู้ป่วยใน (IPD)
- ถาม** จะทราบได้อย่างไรว่า เราเข้าเจือ้นไซ Copayment  
**ตอบ** บริษัทประกันภัยจะมีหนังสือแจ้งล่วงหน้าก่อนครบชำระเบี้ยประกันภัยไม่น้อยกว่า 15 วัน หากเกิดการเคลมภายหลังจากที่บริษัทได้ออกหนังสือแจ้งชำระเบี้ยประกันภัย และเข้าเจือ้นไซ Copayment บริษัทจะออกเอกสาร บันทึกลงหลัง (Endorsement) เพื่อแจ้งรายละเอียด การเปลี่ยนแปลงและเจือ้นไซเพิ่มเติมให้ผู้เอาประกันภัยทราบ
- ถาม** ในกรณีที่การเคลมมีการปรับตัวลดลง และไม่เข้าเจือ้นไซจ่ายร่วม Copayment บริษัทประกันภัยจะพิจารณาในการยกเลิก Copayment หรือไม่ และมีหลักเกณฑ์ รอบการพิจารณาอย่างไร  
**ตอบ** บริษัทประกันภัยจะพิจารณาทุกรอบปีกรมธรรม์ หากการเคลมของผู้เอาประกันภัยมีการปรับตัวลดลง ตามเกณฑ์บริษัทประกันภัยจะยกเลิกการมีส่วนร่วมจ่าย Copayment
- ถาม** ถ้าผู้เอาประกันภัยที่เข้าเจือ้นไซ Copayment แล้วจะเข้าเจือ้นไซตลอดไป หรือแค่ปีเดียว  
**ตอบ** เจือ้นไซ Copayment จะปรับเปลี่ยนได้เมื่อสถานการณ์การเคลมของแต่ละบุคคล โดยบริษัทจะพิจารณาทุกรอบปีกรมธรรม์
- ถาม** ถ้าเข้าเจือ้นไซ Copayment แล้วเบี้ยประกันภัยจะลดลงหรือไม่  
**ตอบ** กรณีการเข้าเจือ้นไซ Copayment เนื่องจากเข้าเกณฑ์ Copayment (จำนวนการรักษาและอัตราการเคลมเกินกำหนด) จะไม่มีการลดเบี้ยประกันภัย
- ถาม** ถ้าเข้าเจือ้นไซ Copayment แล้ว ทุกการจ่ายค่ารักษาพยาบาลจะต้องมีส่วนร่วมจ่ายหรือไม่ รวมโรคร้ายแรงและการผ่าตัดใหญ่ด้วยหรือไม่  
**ตอบ** ผู้เอาประกันภัยจะต้องมีส่วนร่วมจ่ายในทุกค่ารักษาพยาบาลผู้ป่วยใน (IPD) ที่เกิดขึ้น รวมทั้งการรักษาโรคร้ายแรง และการผ่าตัดใหญ่
- ถาม** Copayment กับ Deductible ต่างกันอย่างไร  
**ตอบ** Copayment คือ ผู้เอาประกันภัยจะต้องมีส่วนร่วมจ่ายตามเปอร์เซ็นต์ของค่ารักษาพยาบาลที่เกิดขึ้นตามที่ระบุไว้ Deductible คือ ผู้เอาประกันภัยต้องรับผิดชอบค่ารักษาพยาบาลส่วนแรกตามจำนวนที่ระบุไว้ในแบบประกันภัย
- ถาม** ถ้ากรมธรรม์มี Deductible และเข้าเจือ้นไซ Copayment จะต้องมีส่วนจ่ายอย่างไร  
**ตอบ** ผู้เอาประกันภัยจะต้องจ่าย Deductible ส่วนแรกก่อน แล้วนำสิ่งที่เหลือมาคำนวณ Copayment 30% หรือ 50% แล้วแต่กรณี